

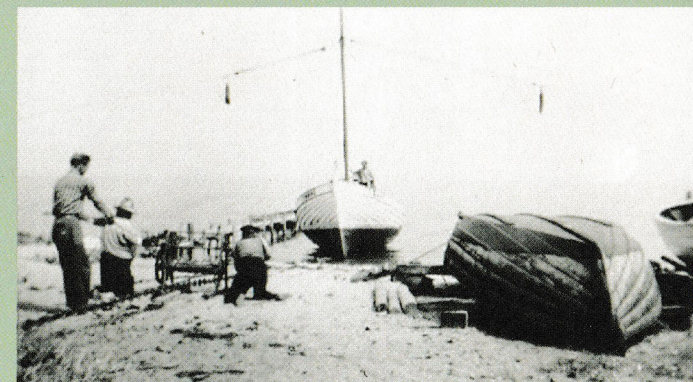
Fiskerne ved Tårup Strand

Helt ude langs kysten, midt i sommerhusområdet ved Tårup Strand, ligger en lille kyst-kulturhistorisk perle.

Tilbage i tiden blev kyststrækningen her brugt som landingsplads for områdets fiskere, og det bærer området stadig i stor grad præg af.

Den gamle stejleplads, hvor fiskerne hængte deres garn til tørre, ligger stadig ved siden af redskabshuset og bådehuset. Kystfiskeriet foregik enten fra mindre både, som blev trukket op på land, eller fra større både, der blev fortøjet til pæle eller lå for anker ud for kysten.

Her ved stejlepladsen kunne fiskerne tørre og reparere deres garn og redskaber, og det var også her, at man kogte tjæren, når garnene skulle præpareres for at holde længere.



En fiskerbåd trækkes op på stranden ved Maemosen. Ca. 1930-50. Foto: Ørbæk Lokalhistoriske Arkiv.

Sommergæsternes Tårup

I begyndelsen af 1900-tallet begyndte også den brede befolkning at holde mere fri, og i 1938 indførtes ferieloven, der gav danske arbejdere ret til ferie med løn. Retten til ferie medførte en stor forandring for Tårup Sogns kystlandskab, for når danskerne holdt ferie, gik turen ofte til vandet. Nogle kom med telt og vogn, mens andre fandt en dejlig kystgrund og byggede sig et hus.

Allerede i starten af 1900-tallet havde fiskerhusene ved stejlepladsen fået selskab af flere huse langs kanten af Maemosen, men i løbet af efterkrigstiden og 1960'erne tog udviklingen for alvor fart. Den lange kyststrækning, som tidligere havde været befolket af enkelte fiskere, blev efterhånden omdannet til et større sommerhusområde. Og både ved Kongshøj og Tårup Strand fandt campisterne et sted at slå sig ned.



Tårup Strand er i dag stadig et populært sted for sommerhusejere og turister. Foto: Nyborg Kommune.

Tårup Sogn



Kulturarvsmasterplanen for Nyborg Kommunes landdistrikter og centerbyer

Kulturarven er en rigdom, som alle kan få del i. Men man skal vide, at den er der, og kende historien, før kulturarven giver mening og værdi. Alle sogne i Nyborg Kommune rummer unikke historier, bevaringsværdige kulturmiljøer og en kulturarv, der stadig er aflæselig på landet og i byerne den dag i dag.

I 2020-2022 registrerer Østfyns Museer og Nyborg Kommune kulturarven i Nyborg Kommunes landdistrikter og centerbyer. Det gør vi for, at kulturarven kan skabe værdi for kommunens borgere og erhvervsliv.

For hvert sogn udgives en folder, hvori sognets historie og kulturarv præsenteres, så borgere, turister og andre nysgerrige kan få ny viden om fortiden på Østfyn.

Det er sådan en folder, du står med her. God fornøjelse.

Gårdene ved æbletræerne

Langæbles historie kan føres tilbage til 1572. I den tidligste kilde betegnes byen "Lanngæbøll", mens den i 1610 omtales som "Lang Effuelle". Navnet kommer formentligt af, at der på stedet har været en samling æbletræer, som har givet navn til bebyggelsen på stedet.

På udskiftningskortet for Slude By anno 1810 ses Langæble aftegnet som to sammenbyggede gårde.

I løbet af 1800-tallet blev gårdene adskilt, og med tiden fik Langæble-bebyggelsen selskab af spredte, omkringliggende gårde.



De to tvillingegårde var i 1810 de eneste bygninger i Langæble. Matrikelkort for Slude Bys ejerlav anno 1810.

Livet ved Storebælt

En stor del af Tårup sogn grænser op til Storebælts kyst, og denne nærhed til havet har altid sat sit præg på livet i sognet.

Da Trap Danmark i 1850'erne opgjorde indbyggernes beskæftigelse, var de fleste af Nyborg Kommunes nuværende sogne kendetegnet ved, at størstedelen af indbyggerne var beskæftiget i landbruget.

Det gjaldt også det daværende Frørup sogn, men langs sognets kyst var det anderledes, her var beboerne, især i Åhusene, beskæftiget ved fiskeri, og der udskibedes, ifølge Trap, en del frugt fra Tårup.

I løbet af 1900-tallet ændredes befolkningssammensætningen langs kysten, og efterhånden forsvandt fiskenettene til fordel for sommerhuse og badegæster.



Fiskenettene hang tæt ved stejlepladsen på Tårup Strand. Foto: Ørbæk Lokalhistoriske Arkiv.

Kommunens yngste sogn

Tårup Sogn har en forholdsvis kort historie. Et sogn kendetegnes ved at være et område, hvor beboerne søger til den samme kirke, og i mange år var denne kirke for tårupboerne Frørup Kirke. I 1883 fik Tårup egen kirke, men blev ikke et selvstændigt sogn. Det skyldtes, at Tårup Kirke blev regnet som filialkirke til moderkirken i Frørup. Tårup var derved at regne som et kirkedistrikt og ikke et sogn. I 2010 kom der imidlertid en ny lov, som nedlagde de såkaldte kirkedistrikter, og Tårup fik derved endelig lov til at blive sit eget sogn.

Tårup Sogn ligger flankeret af Storebæltskysten og indrammet af nabosognene Vindinge, Frørup, Øksendrup og Hesselager.

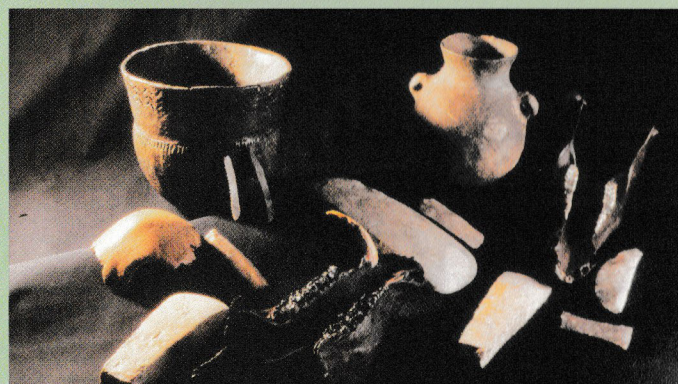


Kæmpegrave og menneskeofringer

Tårups historie har altid været knyttet til Frørups. I en indberetning fra 1623 til oldtidsmindesamleren Ole Worm kan man læse, at der i Frørup/Tårup-området findes mange lange stendysser og stensætninger. Præsten fortæller, hvordan nogle beboere mener, at der er tale om kæmpegrave, mens andre hælder til den overbevisning, at der er tale om steder, hvor tidligere slægter ofrede til deres guder. De fleste af de omtalte gravhøje var beliggende i det nuværende Tårup Sogn.

Man har fundet spændende arkæologiske fund i mosegrunden omkring Sludegård. Her fandt man i 1946-47 adskillige knogler fra både dyr og mennesker, heriblandt et kranium, som bar tegn på dødelige slag.

Mosefundene ved Sludegård er fra stenalderen. Det er ofringer til guderne nedsænket af vores forfædre gennem hundredvis af år.

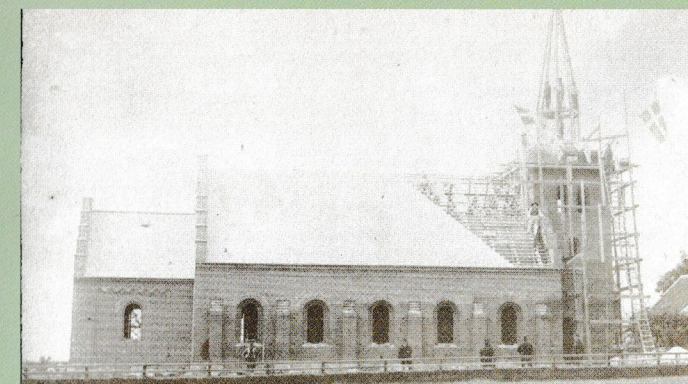


Mosefund fra Sludegårds mose.
Foto: Odense Bys Museer.

Kirke i egen by

Beboerne i Tårup har, så langt tilbage som byen har eksisteret, søgt til Frørup kirke. Men i 1870'erne tog en gruppe borgere initiativ til at opføre en kirke i Tårup. Der havde længe været et ønske om at få egen kirke, men i 1883 lykkedes det med fælles hjælp at få stablet den nødvendige økonomi på benene.

Tårup Kirke blev tegnet af arkitekten J. Eckersberg og opført i røde teglsten. Kirken står stadig stort set som Eckersberg tænkte den, dog blev tårnet ombygget i 1908. Kirken havde haft problemer med fugt i murene, og i forbindelse med renoveringen valgte man at genopføre kirkens tårn med inspiration fra Nyborg Vor Frue Kirkes tårn og spir.



Rejsegilde på Tårup kirkes tårn. 1908.
Foto: Ørbæk Lokalhistoriske Arkiv.

En af Fyns største landsbyer

Tårup nævnes første gang i 1361, hvor den betegnes som "Thorpe". Byen er opstået ved, at man har udflyttet gårde fra Frørup. Traditionelt betegnes typen af byer, der opstår ved udflytning, som "torper", og Tårup har derfor fået sit navn på grund af sit ophav.

Tårup voksede hurtigt til en stor landsby, og i 1500-tallet var byen en af de største landsbyer på Fyn.

Efter udskiftningen, som i Tårup fandt sted i 1792, flyttede en stor del af byens daværende 34 gårde ud på marker udenfor byen. Med tiden er der blevet bygget på de fleste af de gamle gårdes tomter, og Tårup fremstår derfor stadig i dag som en stor landsby.

Meget er forandret gennem årenes løb, men Tårups vejnet ligger stadig i dag, stort set, som det gjorde i slutningen af 1700-tallet.



Tårups vejnet har stort set ikke ændret sig siden 1792. Det første matrikelkort over Tårup By.

Sammen om udviklingen

At Tårup fik egen kirke i 1883 har uden tvivl haft en del at gøre med den generelle samfundsudvikling i 1880'erne. Andelstanken var begyndt at slå rod i Danmark, og driftige landsbyboere gjorde overalt i landet deres ypperste for at drive udviklingen af deres by fremad.

Det gjaldt også beboerne i Tårup. De driftige Tårup-boere lod sig ikke nøje med en kirke, og allerede i 1886 blev der taget initiativ til oprettelsen af en brugsforening. Brugsen havde oprindeligt til huse i to private ejendomme, men i 1906 opførtes brugsforretningen på Tårup Byvej, og brugsen kom under eget tag.

Andelstanken fik generelt et godt tag i Tårup, og indenfor få år så flere initiativer dagens lys. I 1890 fik byen eget forsamlingshus, få år efter kom sognebiblioteket til, og i 1900 fik Tårup egen skole.



Set fra luften ligner vejforløbene i Tårup stadig sig selv. Foto: Nyborg Kommune, 2021.

Fire gårde og egen jernbanestation

Slude optræder første gang i de skriftlige kilder i 1323, hvor byen benævnes "Sluthæ". Navnet hænger formodentligt sammen med det omgivende landskab. "Slude" kan forstås som at "hælde fremad" eller "skråne", så navnet kan være en henvisning til det omkringliggende, bakkede landskab.

Slude ses på det tidlige udskiftningskort fra 1810 som en landsby bestående af tre bøndergårde samt Sludegård. I 1897 åbnede Nyborg-Svendborg-banen, og byen fik en ny rolle, da et af stoppene på banen blev en holdepladsstation i Slude. Opførelsen af stationen førte ikke til yderligere bosætning i byen, men Sludegård sørgede for, at der var trafik via banen, og stationen blev base for såvel postekspedition som direkte spedition af gods til hele landet.

I 1964 lukkede jernbanen, og stationsbygningerne blev overtaget af Sludegård.



Slude station anno 1955. Foto: Ørbæk Lokalhistoriske Arkiv.